



**Photoshop CS3**  
**Retouche photo - Les techniques de Pro**

**Chapitre 15**  
**Augmenter la netteté d'une image**

L'objectif . . . . .	210
Les filtres non destructifs . . . . .	210
Le filtre Accentuation . . . . .	211
Modifier les filtres dynamiques . . . . .	218
Le filtre Netteté optimisée. . . . .	221
Périmètres d'utilisation . . . . .	226

creative  
**Book**  
collection



### L'objectif

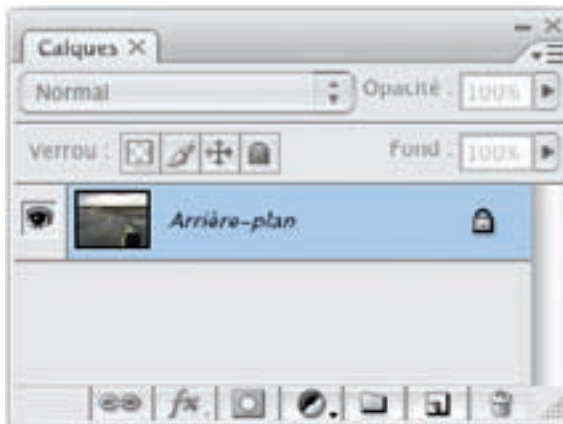
Dès la prise de vue du sujet, des paramètres techniques comme la qualité de l'objectif peuvent intervenir pour amener un peu de flou dans l'image et aussi votre propre stabilité au moment de la photo. Même à l'impression, le support papier peut engendrer du flou. Certains scanner et APN ajoutent dès la capture une accentuation, mais il est préférable de le faire dans Photoshop où vous avez plus de possibilité de réglage et donc de qualité.

Sachez que l'œil humain est capable de voir des détails de 1/4 de millimètre. Donc, pour une image à 300 dpi, l'accentuation devra se faire sur 3 pixels environ. De plus, pour avoir une vision à peu près précise de l'impression papier, vous devrez afficher l'image à un zoom de 25 - 50%.

### Les filtres non destructifs

Ces techniques de netteté vont faire intervenir des filtres. Jusqu'à cette dernière version de Photoshop, les filtres étaient destructifs. Avec cette version CS3, les filtres peuvent être utilisés comme des calques de réglages : ce sont les **filtres dynamiques**. Ils pourront à tout moment être masqués ou affichés, modifiés et supprimés.

- Affichez le panneau **Calques**.

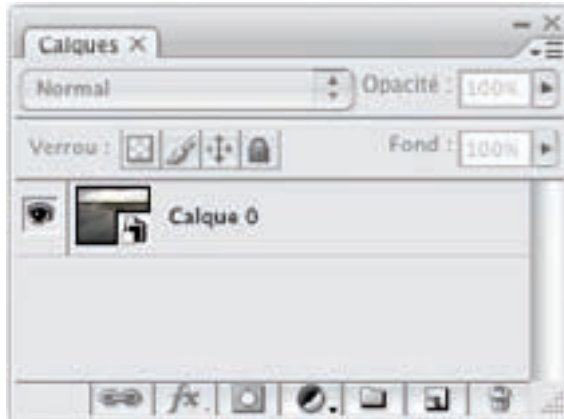


- Dans le menu **Filtre**, choisissez **Convertir pour les filtres dynamiques**.



## Augmenter la netteté d'une image

Photoshop va alors convertir le calque d'**Arrière-plan** en un objet dynamique nommé **Calque 0** que vous pouvez renommer si vous le souhaitez. Un objet dynamique est reconnaissable à son icône particulière dans le panneau **Calques**.



Vous pouvez maintenant utiliser les filtres de manière non destructive.

### Le filtre Accentuation

- Ouvrez cette photo d'exemple.



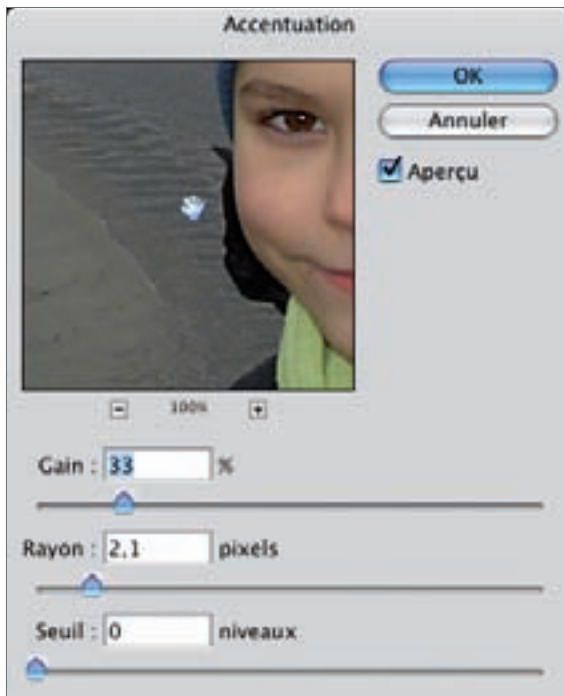
- La première technique pour augmenter la netteté d'une photo est l'utilisation du filtre d'accentuation. Une fois le calque d'arrière-plan converti en objet dynamique, dans le menu **Filtre**, choisissez **Renforcement puis Accentuation**.



Dans cette fenêtre, vous pouvez zoomer l'image en utilisant les boutons - et +, Photoshop vous indique toujours l'état du zoom.



Quand vous placez le pointeur sur l'exemple de l'image, vous obtenez l'outil **Main** qui vous permet de déplacer l'image par cliqué-glissé.



Les raccourcis **[Commande]** et + (sous Mac), **[Ctrl]** et + (sous Windows) pour augmenter le zoom, **[Commande]** et - (sous Mac), **[Ctrl]** et - (sous Windows) pour diminuer le zoom, et la barre d'espace maintenue pour avoir l'outil **Main** sont utilisables même si la fenêtre du filtre est active.

### Principe

Ce filtre d'accentuation augmente le contraste des contours. Il repère les pixels qui sont différents d'un point de vue couleur, selon la valeur seuil choisie. Puis il augmente le contraste des pixels alentours concernés, selon le rayon indiqué.

- Vous commencez par régler le paramètre **Rayon**, puis **Gain** et enfin **Seuil**.

### Paramètre Rayon

Le **Rayon** indique le nombre de pixels entourant les pixels de contour. Plus le rayon est grand, plus les effets d'accentuation seront importants.

Pour les images destinées à être imprimées chez un professionnel, un rayon entre 1 et 2 est généralement recommandé.

20

Exemples pour le paramètre Rayon

Rayon à 0,1



Rayon à 3





Rayon à 10



### Paramètre Gain

Le gain détermine la « force » de l'accentuation, de l'augmentation du contraste. Pour les images destinées à l'impression, une valeur de 150% à 200% est généralement utilisée.

### Exemples pour le paramètre Gain

Gain à 50%, Rayon à 2







Gain à 100%, Rayon à 2



Gain à 200%, Rayon à 2



### Paramètre Seuil

Le seuil permet de déterminer quels seront les pixels affectés par le filtre netteté. Si la valeur est élevée, seuls les pixels fortement différents de ses voisins seront affectés.

La valeur est directement liée à l'échelle de 0 à 255. Si vous indiquez une valeur de 4, seuls les pixels ayant plus que 4 niveaux de différence seront affectés. Exemple : avec un pixel ayant une valeur tonale de 100, tous les pixels voisins (paramètre Rayon) ayant une valeur de ton de 105, seront pris en compte par l'accentuation. Plus la valeur est forte, moins vous aurez de pixels concernés par l'accentuation.

La valeur par défaut de 0 affecte tous les pixels. Classiquement, une valeur comprise en 2 et 20 est conseillée.





Exemple pour le paramètre Seuil

Gain à 100%, Rayon à 2, Seuil à 20



Gain à 100%, Rayon à 2, Seuil à 10



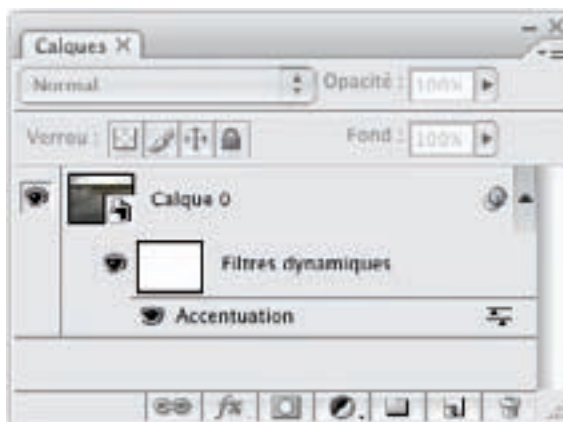
Gain à 100%, Rayon à 2, Seuil à 2



### Modifier les filtres dynamiques

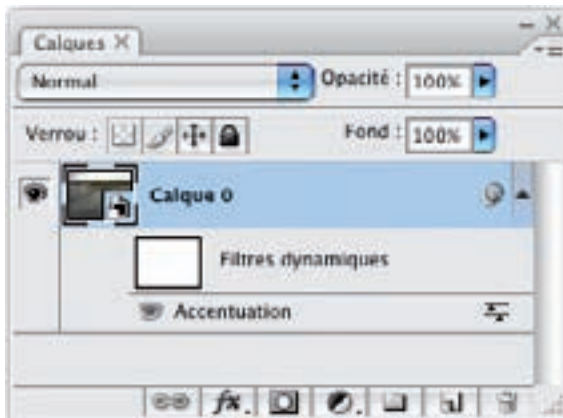
#### Masquer et afficher les filtres

- Si vous affichez le panneau **Calques**, vous voyez sous le calque contenant la photo, ici **Calque 0**, la pile des **Filtres dynamiques** avec le filtre utilisé **Accentuation**.

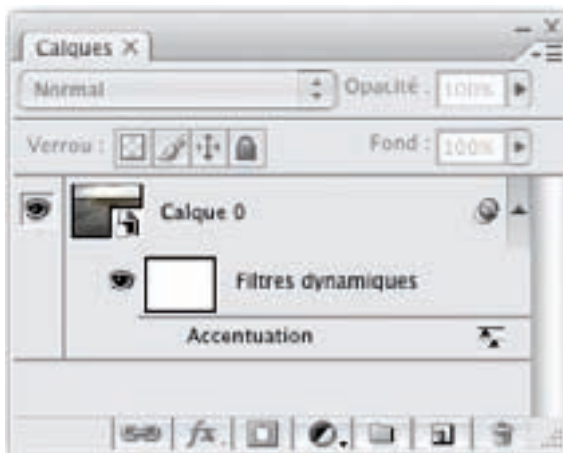


- Pour masquer tous les filtres dynamiques (dans le cas où vous avez utilisé plusieurs filtres), cliquez sur l'œil devant **Filtres dynamiques**. Vous retrouverez alors votre photo originale. Pour les afficher tous, faites de nouveau un clic sur l'œil.

Augmenter la netteté d'une image

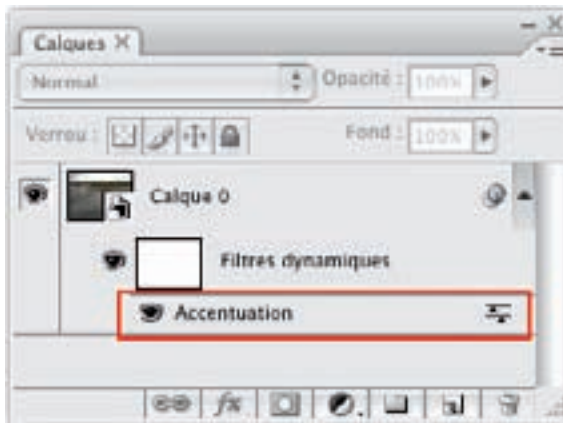


- Pour ne masquer qu'un seul filtre, cliquez sur l'œil devant le nom du filtre, ici **Accentuation**. Pour afficher de nouveau un filtre, cliquez de nouveau sur la zone vide devant le nom du filtre.



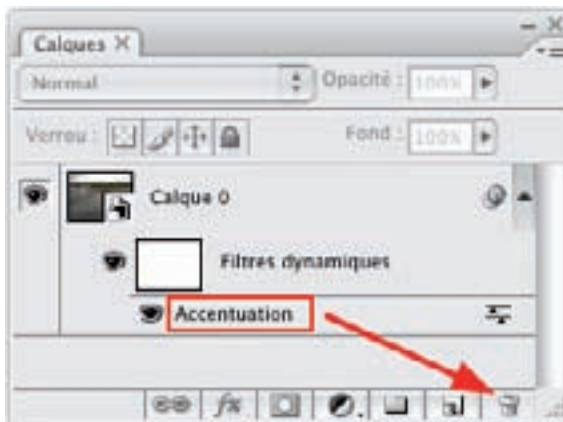
Modifier un filtre

- Pour modifier un filtre appliqué, faites un double clic sur le nom du filtre ; ici **Accentuation**, dans le panneau **Calques**.



### Supprimer un filtre

- Pour supprimer un filtre, faites un cliqué-glissé du nom du filtre vers la corbeille.



- Pour supprimer tous les filtres, faites de même avec **Filtres dynamiques**.

Ce que nous venons de voir avec le filtre **Accentuation**, sera bien sûr strictement identique pour le filtre suivant : **Netteté optimisée**.



### Le filtre Netteté optimisée

Ce filtre est un filtre d'accentuation amélioré, plus performant. Ouvrez cette photo d'exemple.



- Allez dans le menu **Filtre, Renforcement** puis **Netteté optimisée**.

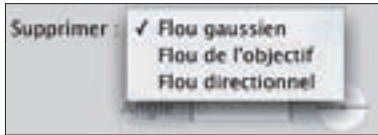




**Mode De base**

En mode **De base**, le filtre est similaire au filtre **Accentuation**. Vous retrouvez les paramètres **Gain** et **Rayon**. L'option **Plus précis** implique un traitement plus précis, mais plus long.

- Vous pouvez avec ce filtre supprimer différents flous que vous choisissez dans la liste déroulante **Supprimer**.



**Flou gaussien** pour supprimer les flous « classiques », pour une application similaire au filtre **Accentuation**.

**Flou de l'objectif** pour supprimer les flous dûs aux objectifs (effet de halo, de poussière),

**Flou directionnel** pour supprimer les flous de « déplacement ».

**Exemples en mode De base**

Suppression du flou gaussien avec **Gain** à 50%, **Rayon** à 1 et option **Plus précis** cochée.





Augmenter la netteté d'une image



Suppression du flou gaussien avec **Gain** à 75%, **Rayon** à 1,5 et option **Plus précis** cochée.



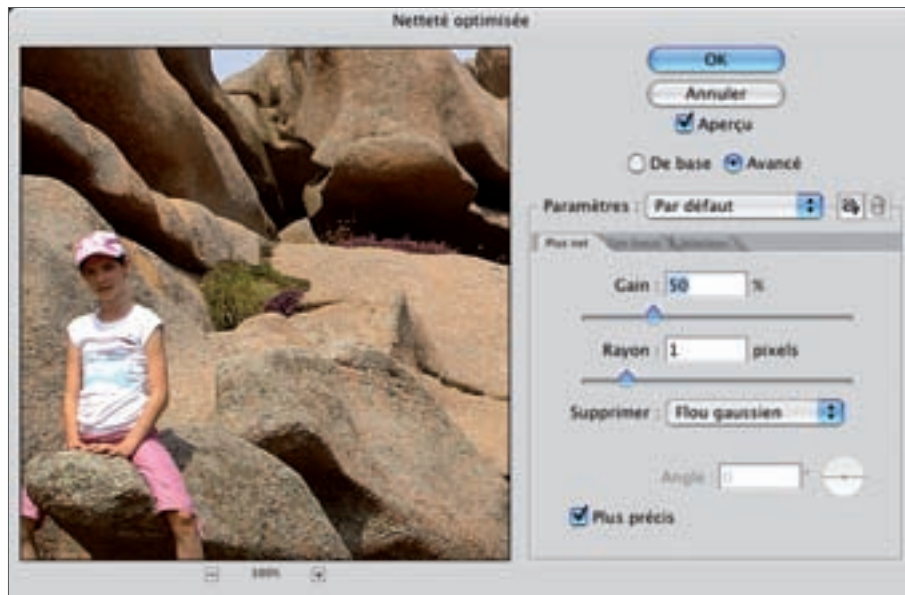
Suppression du flou gaussien avec **Gain** à 100%, **Rayon** à 2 et option **Plus précis** cochée.



**Mode Avancé**

- Cliquez sur l'option **Avancé** pour afficher deux onglets supplémentaires : **Ton foncé** et **Ton clair** (qui est indiqué par erreur par le libellé **Sélecteur**). Ce qui va vous permettre d'optimiser la netteté dans les tons foncés et dans les tons clairs, après avoir réglé la netteté dans l'onglet **Plus net**.



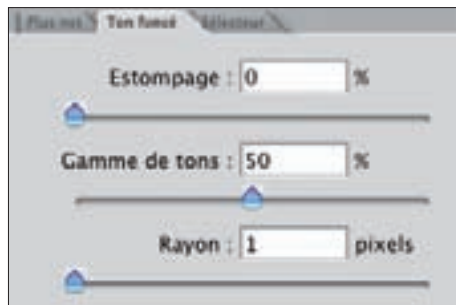


### Onglet Plus net

Vous retrouvez les paramètres précédents, les paramètres de base.

### Onglets Ton foncé et Ton clair (Sélecteur)

Ces onglets permettent d'atténuer l'effet de netteté sur les teintes foncées et claires. Nous allons voir les paramètres pour les tons foncés, mais c'est exactement le même principe avec les tons clairs.



Le paramètre **Estompage** permet de réduire l'accentuation dans les tons foncés.

Augmenter la netteté d'une image



Dans cet exemple, le **Gain** est à 50%, le rayon à 1 et l'**Estompage** à 0%.



Dans cet exemple, le **Gain** est à 50%, le rayon à 1 et l'**Estompage** à 50%. Vous voyez très bien que l'accentuation est moins forte dans les grains sombres du granit sur la gauche de la photo et dans les ombres.



Le paramètre **Gamme de tons** détermine la plage de tons d'application de l'accentuation. Plus la valeur est grande, plus il y a de tons foncés qui sont pris en compte pour cette atténuation.

Le paramètre **Rayon** indique quelles plages de pixels seront prises en compte, c'est-à-dire faisant partie des tons foncés. Avec une valeur élevée, seules les grandes plages de tons foncés seront prises en compte pour l'atténuation.



#### Mémoriser les réglages

- Comme pour les réglages les plus usités, vous pouvez mémoriser les paramètres utilisés pour la netteté optimisée. Pour ce faire, une fois les réglages effectués, cliquez sur le bouton **Enregistrer une copie des paramètres actuels** et nommez-les.



Vous les retrouverez dans la liste déroulante **Paramètres**.

#### Périmètres d'utilisation

Le filtre **Accentuation** est simple d'utilisation et rapide, mais pas forcément très précis. Au contraire, le filtre **Netteté optimisée** est précis, complet, mais plus difficile à bien maîtriser. C'est donc en fonction de ce que vous voulez faire et de quelle manière que vous allez choisir d'utiliser tel ou tel filtre.