



Photoshop CS3
Retouche photo - Les techniques de Pro

Chapitre 7

Les masques : appliquer les corrections sur une partie de la photo

Objectif d'utilisation	76
Le projet	76
Créer le calque de réglage pour éclaircir l'eau	77
Créer le masque	77
Appliquer le réglage	84
Modifier le masque	84
Augmenter le contraste du ciel	86
Gérer les masques	89
Les masques progressifs	94
Le projet	95
Utilisation de deux calques de réglage	100
Utilisation dans un noir et blanc partiel	101
Domaine d'application	102

Chapitre 7

Les masques : appliquer les corrections sur une partie de la photo

Objectif d'utilisation

Vous venez de voir dans le chapitre précédent que Photoshop vous permet de travailler de manière non destructive avec les calques de réglage. Nous pouvons aller plus loin, en n'appliquant les réglages que sur une partie de la photo, ou en protégeant certaines zones des photos des réglages colorimétriques. Pour ce faire, nous allons utiliser des « masques ».

Principe

Les masques sont des zones que nous déterminons et qui « protègent » ces zones délimitées de l'application d'un réglage colorimétrique. Le reste de la photo, la partie non masquée, permet l'application du réglage.

Les masques sont stockés dans des couches et sont donc modifiables par la suite. **C'est un point très important pour travailler de manière partielle et non destructive.** Donc ayez bien à l'esprit, que pour tous les réglages que vous allez voir dans les chapitres suivants, **l'utilisation d'un masque est toujours possible.**

Dans les paragraphes suivants, nous allons voir comment travailler avec les masques, en utilisant un ou plusieurs réglages colorimétriques que vous étudierez plus en détail dans les chapitres suivants.

Le projet

Dans cette photo, nous voulons éclaircir uniquement l'eau et augmenter uniquement le contraste du ciel. Nous avons donc bien deux zones à corriger et des zones à protéger.




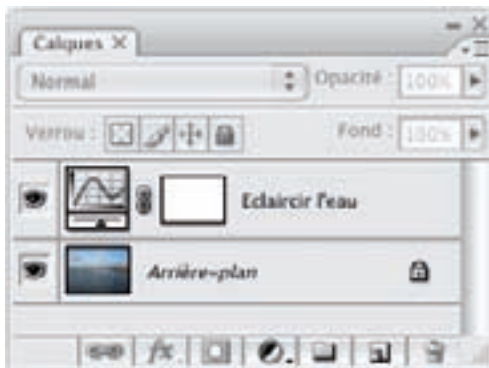
Nous allons commencer par éclaircir l'eau de la photo.

Les masques : appliquer les corrections sur une partie de la photo

Créer le calque de réglage pour éclaircir l'eau

Dans un premier temps, nous allons créer un calque de réglage pour appliquer un réglage **Courbes** non destructif à la photo.

- Dans le panneau **Calques**, cliquez sur le bouton . Créez un calque de réglage **Courbes**.
- Dans la boîte de dialogue **Courbes**, cliquez de suite sur le bouton **OK** pour ne pas appliquer de réglage. Nous créons seulement le calque de réglage. Pour une meilleure lisibilité de vos corrections, renommez explicitement ce calque de réglage.




Dans le panneau **Calques**, dans le calque de réglage, apparaît alors un carré blanc qui montre l'état du masque.



Le principe est le suivant : toutes les zones blanches sont les zones où s'applique le réglage du calque. C'est l'état actuel du masque, cela veut donc dire que le réglage s'applique à cet instant à toute l'image. Les zones noires seront les zones de masque où ne s'appliquera pas le réglage. Actuellement il n'y a pas de masque, pas de zones protégées.

Créer le masque

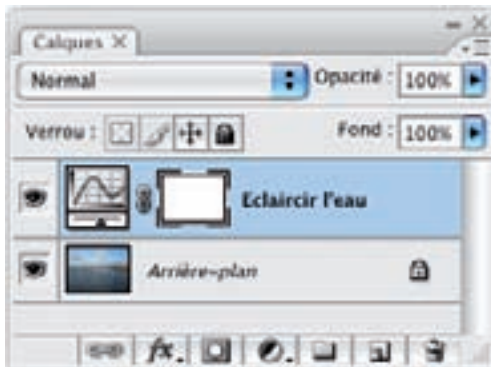
Choisir la couleur noire du masque


- Maintenant vous allez choisir dans le sélecteur de couleur, une couleur de premier plan noire, en cliquant, dans la barre d'outils, sur  pour avoir les couleurs par défaut : noir en premier plan et blanc en arrière-plan (raccourci-clavier très utile : la touche x du clavier permet de permuter la couleur de premier plan avec celle d'arrière-plan). Effectivement, nous l'avons vu, la couleur du masque est le noir.

Choix du pinceau

- Nous allons donc maintenant peindre en noir le masque pour indiquer les zones à protéger. Sélectionnez bien le calque de réglage.

20



- Dans la barre d'outils, sélectionnez l'outil **Pinceau** 
- Dans la barre des options, choisissez une **Forme** qui soit en adéquation avec la zone à masquer.



- Choisissez un **Diamètre principal** et une **Dureté** adaptés. La dureté détermine la netteté du bord du pinceau. Un pinceau très doux (valeur à 0%) aura un bord très diffus, très progressif, ce qui va permettre de protéger progressivement une partie de la photo. Un pinceau très dur (valeur à 100%) aura un bord très net, il n'y aura donc pas de progressivité dans la protection. Dans l'exemple ci-dessous, le pinceau a un diamètre de 100 pixels et une dureté de 0%, 50% et 100%.



Les masques : appliquer les corrections sur une partie de la photo

- Dans la barre des options, laissez les options par défaut : **Mode** sur **Normal**, **Opacité** sur 100% et **Flux** sur 100%.

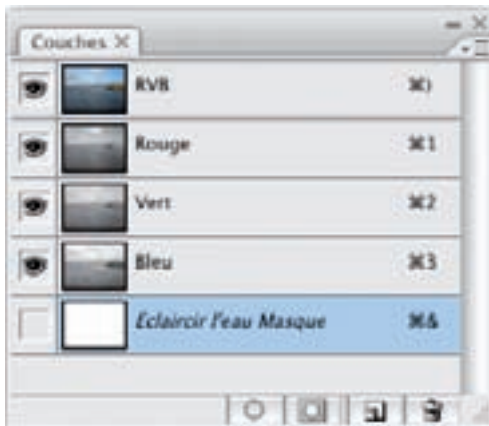


Vous pourriez choisir une opacité moindre afin d'avoir un masque « plus transparent » qui ne protégerait pas complètement la zone à préserver et permettrait une application du réglage colorimétrique plus ou moins forte en fonction de ce paramètre d'opacité.

Vous pourriez aussi choisir un flux plus faible pour peindre avec moins "de force", "moins de quantité de peinture", pour une application plus douce.

Visualiser le masque

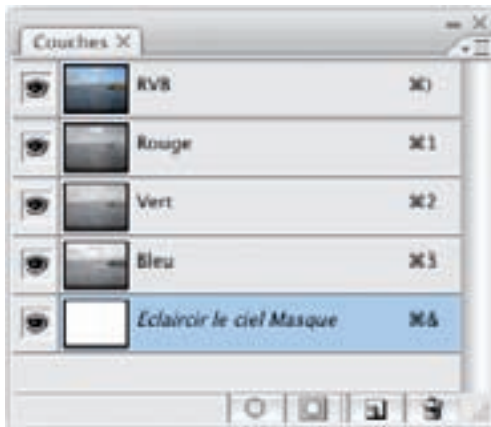
- Pour bien visualiser le masque, vous allez afficher la couche qui contient le masque. Dans le menu **Fenêtre**, choisissez **Couches**.



- La couche contenant le masque reprend le nom du calque et possède le mot **Masque**. Le tout est écrit en italique. Dans cet exemple, la couche s'appelle : **Eclaircir l'eau Masque**. Comme vous avez sélectionné précédemment le calque, la couche est automatiquement sélectionnée.
- Pour visualiser le masque, cliquez sur la case **Afficher/masquer la couche** .

Chapitre 7

Les masques : appliquer les corrections sur une partie de la photo



- Pour le moment cela ne change en rien l'affichage, puisqu'il n'y a pas encore de masque. Pour visualiser le masque, Photoshop utilisera une couleur rouge avec une opacité à 50%. Si vous voulez changer ces paramètres, faites un double clic sur la couche du masque.



- Vous pouvez alors changer ces paramètres si besoin est.

Peindre le masque

- Maintenant, vous allez peindre en noir la zone du masque, la zone à protéger, le ciel dans notre exemple. Photoshop fait alors apparaître le masque en rouge avec une opacité à 50%

Les masques : appliquer les corrections sur une partie de la photo



- Vous devez donc créer le masque aussi précisément que possible. Pour cela, n'hésitez pas à modifier la taille et la dureté de votre pinceau et à zoomer pour travailler avec plus de précision. Un pinceau gros et dur pour peindre rapidement le masque, puis un pinceau plus petit et doux pour les détails.

Le plus gros du masque est réalisé avec un pinceau gros et dur :



La finalisation se fait avec un pinceau plus petit et plus doux.

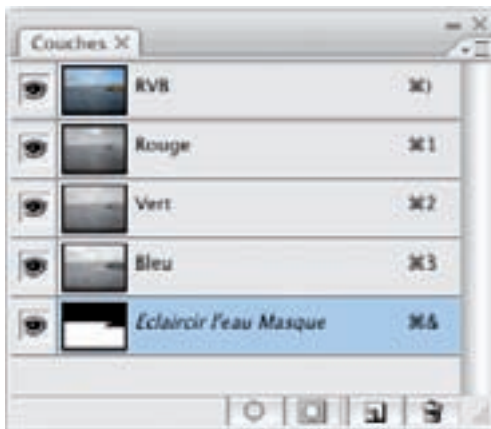
Le masque est prêt : la zone masquée apparaît en rouge et protège cette zone du réglage. La zone sans masque apparaît « normalement », c'est sur celle-ci que va s'appliquer le réglage colorimétrique.

Chapitre 7

Les masques : appliquer les corrections sur une partie de la photo



Dans le panneau **Couches**, vous visualisez le masque.

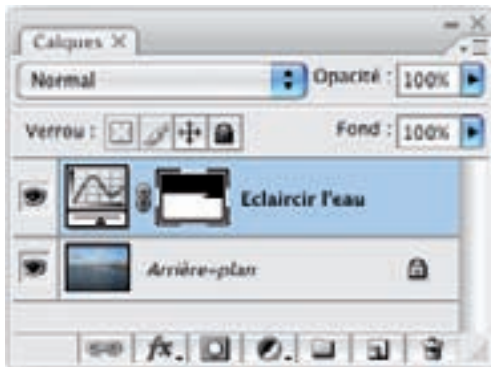


Ce qui est blanc est visible et sera donc la zone d'application de la correction.

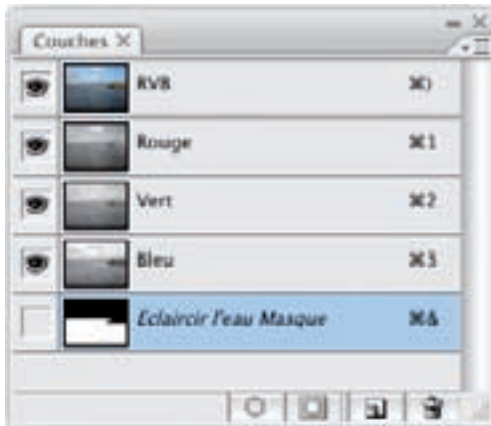
Ce qui est noir est masqué et sera donc la zone protégée.

Vous visualisez la même chose dans le panneau **Calques** dans la vignette du masque.

Les masques : appliquer les corrections sur une partie de la photo



- Maintenant vous pouvez masquer la couche du masque en cliquant sur l'œil de la couche du masque.




La photo apparaît alors sans son masque, mais il est toujours actif puisque la couche est toujours sélectionnée.

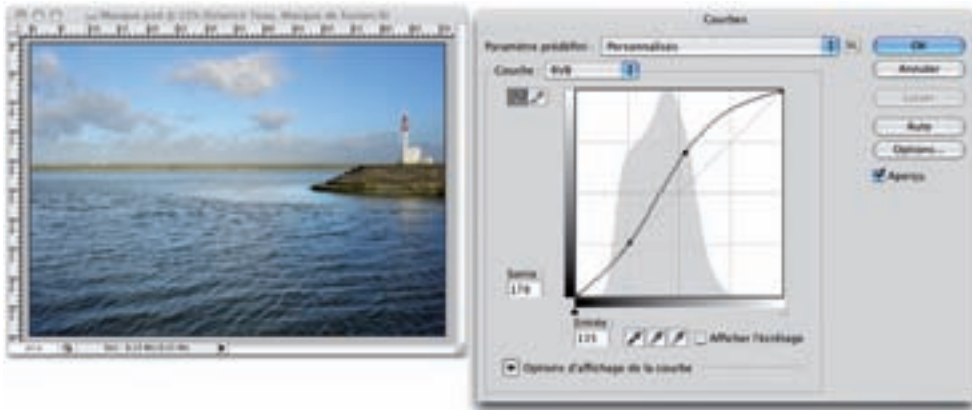


Chapitre 7

Les masques : appliquer les corrections sur une partie de la photo

Appliquer le réglage

- Maintenant tout est prêt pour appliquer le réglage. Dans le panneau **Calques**, faites un double clic sur la vignette du réglage **Courbes** .
- Déplacez la courbe vers le haut pour éclaircir la photo. Seule la zone de l'eau est éclaircie car non protégée par le masque. C'est sur le ciel que s'applique le masque : le ciel n'est donc pas corrigé par le réglage.



Modifier le masque

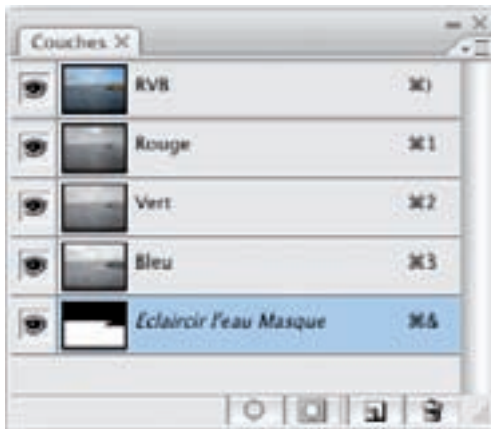
Travailler le masque

Principe

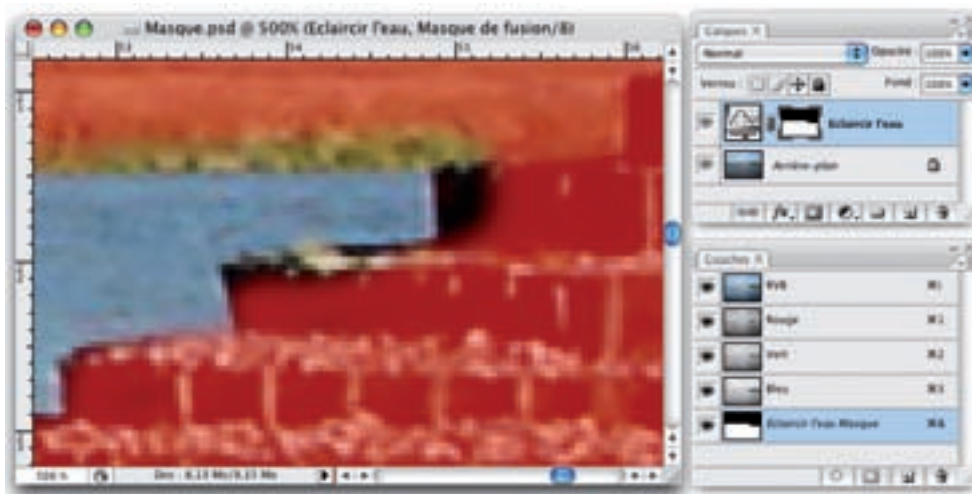
Là encore, nous travaillons de manière non destructive : à tout moment nous pouvons modifier le calque de réglage, mais aussi, modifier le masque pour modifier la zone protégée. Il nous suffit de peindre en noir pour ajouter du masque et peindre en blanc pour supprimer du masque.

- Affichez le panneau **Couches**, sélectionnez et affichez la couche du masque.

Les masques : appliquer les corrections sur une partie de la photo



- Puis de nouveau, utilisez un zoom adéquat au vu de la correction à faire, choisissez un pinceau adapté à la modification et peignez en noir ou en blanc, en fonction de la modification à effectuer. Dans cet exemple, il faut peindre en noir pour ajouter du masque sur les zones non protégées.

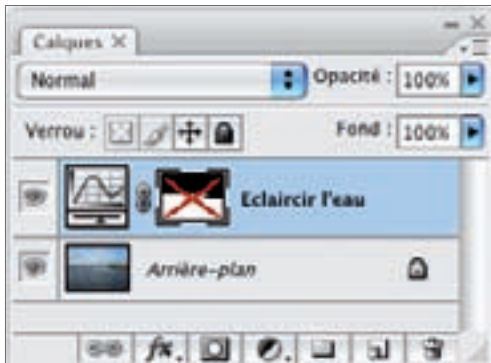


Désactiver le masque

- Vous pouvez parfaitement désactiver temporairement le masque pour visualiser l'effet du réglage sur l'ensemble de l'image. Sélectionnez le calque de réglage, allez dans le menu **Calque**, choisissez **Masque de fusion**, puis **Désactiver**. La vignette du masque apparaît alors barrée d'une croix rouge.

Chapitre 7

Les masques : appliquer les corrections sur une partie de la photo

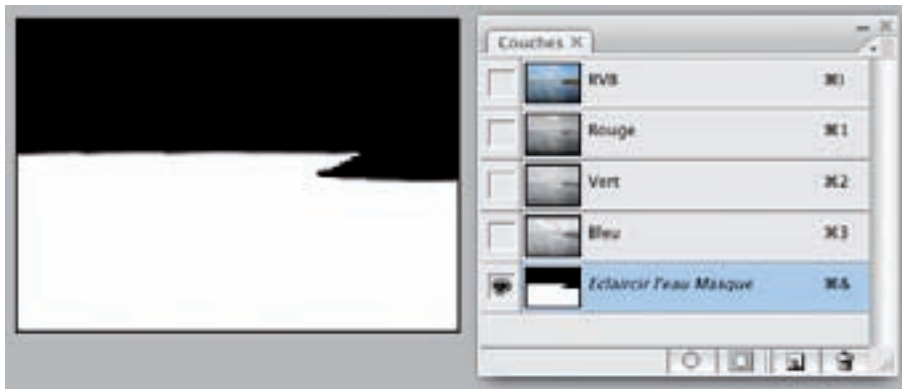


- Pour afficher le masque, retournez dans le menu **Calque - Masque de fusion** et choisissez **Activer**.

Le raccourci-clavier, plus rapide, est **[Shift] clic** sur la vignette du masque.

Afficher le masque seul

- Pour n'afficher que le masque, vous pouvez, dans le panneau **Couches**, n'afficher que la couche du masque.



Le raccourci-clavier pratique pour utiliser le panneau **Calques** est **[Alt] clic** sur la vignette du masque.

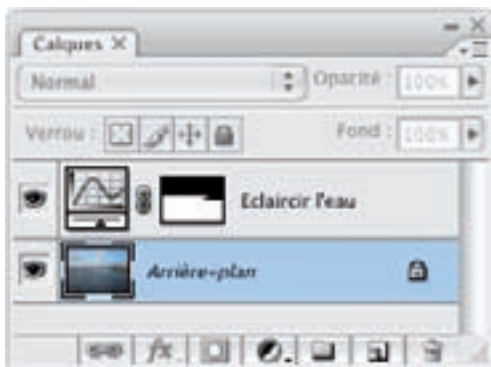
Augmenter le contraste du ciel

Sur exactement le même principe, nous allons augmenter le contraste du ciel en protégeant le reste de la photo.

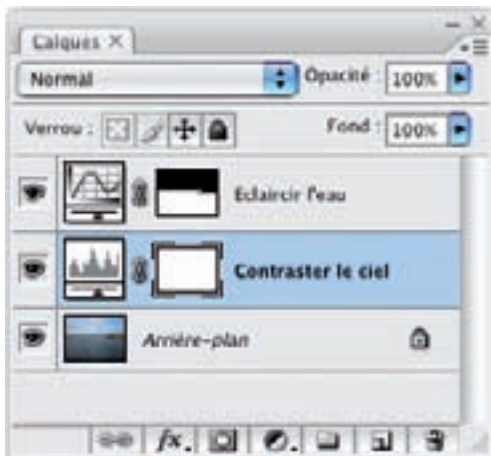
Création du calque de réglage

- Dans le panneau **Calques**, sélectionnez le calque contenant la photo.

Les masques : appliquer les corrections sur une partie de la photo



- Puis, comme précédemment, créez par exemple un calque de réglage **Niveaux** et renommez-le.



Création du masque

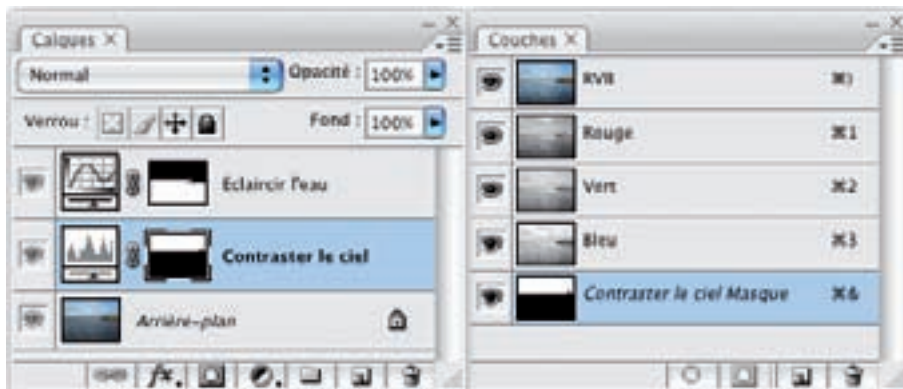
- Avec les mêmes techniques que précédemment, masquez la zone à protéger : tout sauf le ciel.

Chapitre 7

Les masques : appliquer les corrections sur une partie de la photo



Le masque est créé.



Appliquer le réglage

- Dans le panneau **Calques**, faites un double clic sur la vignette du réglage **Niveaux** et effectuez le réglage colorimétrique.

Les masques : appliquer les corrections sur une partie de la photo



Gérer les masques

Récupérer un masque

Il est parfois utile d'appliquer plusieurs calques de réglage sur la même zone : il faut donc utiliser plusieurs masques sur la même zone. Une fois le premier masque créé, vous pouvez le récupérer pour l'utiliser dans un autre calque de réglage. Cela va vous permettre de gagner beaucoup de temps.

Avec la photo précédente, nous souhaitons appliquer deux calques de réglages au ciel : un réglage **Courbes** pour augmenter le contraste du ciel et un réglage **Teinte/Saturation** pour intensifier le ciel.

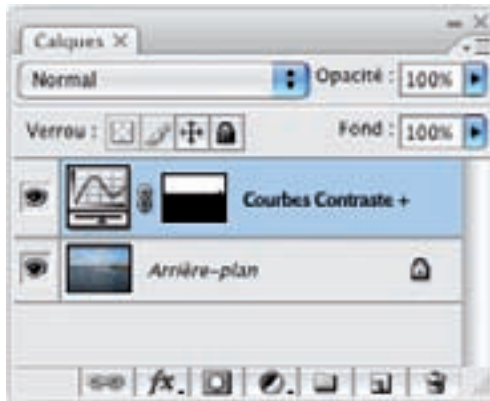
- Créez le premier masque avec les techniques vues précédemment.



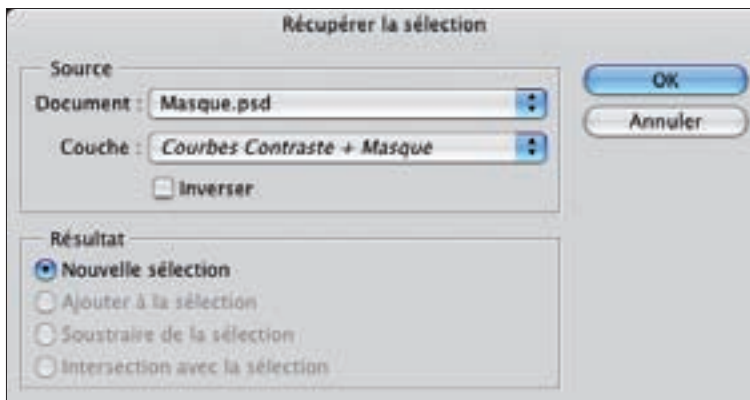
Chapitre 7

Les masques : appliquer les corrections sur une partie de la photo

- Maintenant, pour récupérer le masque du calque nommé ici **Courbe Contraste +**, dans le panneau **Calques**, sélectionnez ce calque.



- Puis dans le menu **Sélection**, choisissez **Récupérer la sélection**.



Dans la liste déroulante **Document**, vous voyez le document actif (vous pourriez récupérer la sélection d'un autre document ouvert).

Dans la liste **Couche**, vous voyez le nom de la couche dans laquelle est mémorisé le masque.

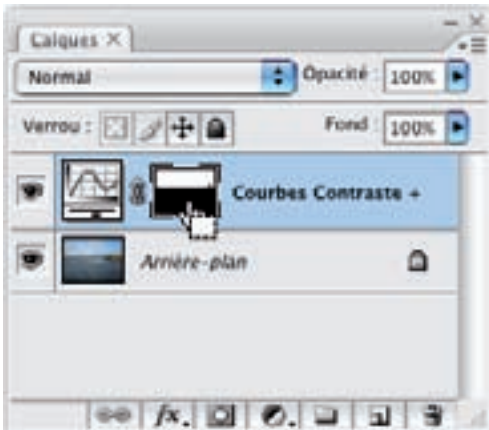
Dans la zone **Résultat**, l'option **Nouvelle sélection** est bien cochée.

Photoshop affiche alors la sélection.

Les masques : appliquer les corrections sur une partie de la photo

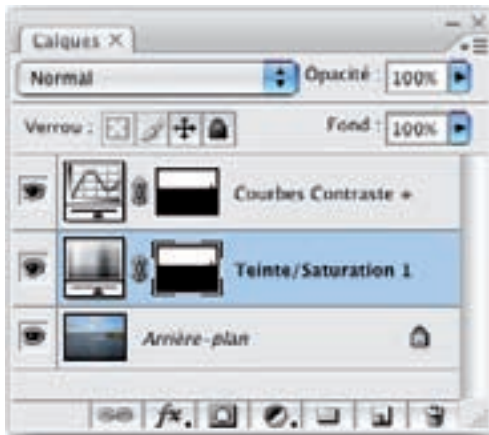


Le raccourci-clavier pratique (indispensable) à utiliser est [Commande] (Mac) ou [Ctrl] (Windows) **cl** sur la vignette du masque à récupérer. Le pointeur se transforme alors en une petite main avec un rectangle pointillé en dessous.



- Une fois la sélection récupérée, sélectionnez le calque **Arrière-plan** et ajoutez un nouveau calque de réglage. Le réglage ne s'applique qu'à la sélection active, celle que vous venez de récupérer.

Dans cet exemple, nous avons ajouté un calque de réglage **Teinte/Saturation**.



Inverser le masque

Sur cette photo, nous voulons augmenter le contraste, éclaircir le personnage au premier plan et atténuer l'arrière-plan. Vous voyez bien que les deux masques à réaliser sont inversés.



- Créez dans un premier temps un calque de réglage **Courbes** avec un masque sur l'arrière-plan pour éclaircir et contraster le personnage au premier plan.

Les masques : appliquer les corrections sur une partie de la photo



- Récupérez la sélection avec la méthode précédente.



- Puis dans le menu **Sélection**, choisissez **Intervertir**.



Chapitre 7

Les masques : appliquer les corrections sur une partie de la photo

- Vous pouvez alors créer le deuxième calque de réglage sur cette sélection qui va servir de masque.



Les masques progressifs

Principe

Nous venons de voir la création de masques sur une partie de l'image avec l'utilisation de l'outil **Pinceau**. Mais vous pouvez avoir besoin d'une zone importante à masquer, avec un effet de « fondu », c'est-à-dire que le masque doit progressivement disparaître. Dans ce cas, vous allez créer vos masques avec l'outil **Dégradé**.

L'outil **Dégradé** permet de créer un dégradé d'une couleur vers une autre. Nous allons donc choisir d'utiliser un dégradé qui parte du noir, la couleur du masque, donc de la zone à protéger, vers le blanc, la zone d'application du réglage. Toutes les étapes intermédiaires grises, seront donc de moins en moins protégées, puisque le dégradé va du gris sombre au gris clair.

Noir	Dégradé de gris	Blanc
Masqué Protégé	Effet de fondu : visibilité progressive application progressive	Affiché Appliqué

Le projet

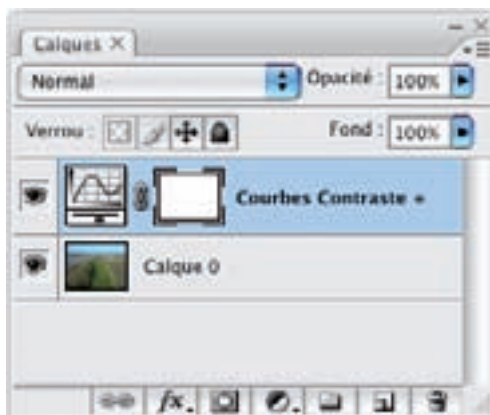
La photo originale

Dans cet exemple, le premier plan manque de contraste, alors que le ciel l'est plus. Nous souhaitons avoir une transition « douce » entre ce qui est à contraster et ce qu'il ne l'est pas : nous allons donc utiliser un masque à l'aide d'un dégradé.



Réalisation du calque de réglage

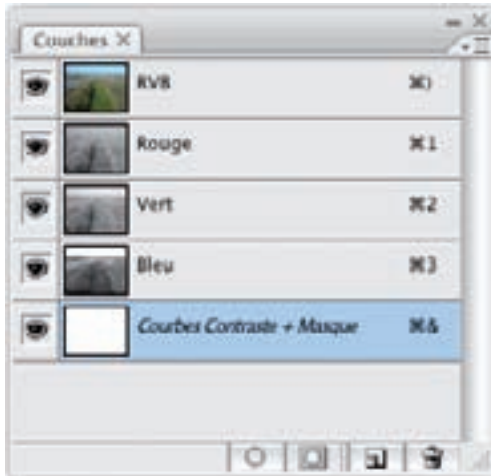
- Nous allons utiliser un calque de réglage **Courbes** pour augmenter le contraste de la photo. Comme précédemment, insérez un calque de réglage **Courbes**, sans faire aucun réglage, car vous devez créer votre masque en dégradé.



Afficher la couche du masque

Dès la création du calque de réglage, Photoshop crée un masque qui est blanc ce qui veut dire que le réglage va s'appliquer à la totalité de la photo. Vous allez créer un masque en dégradé pour protéger la zone du ciel.

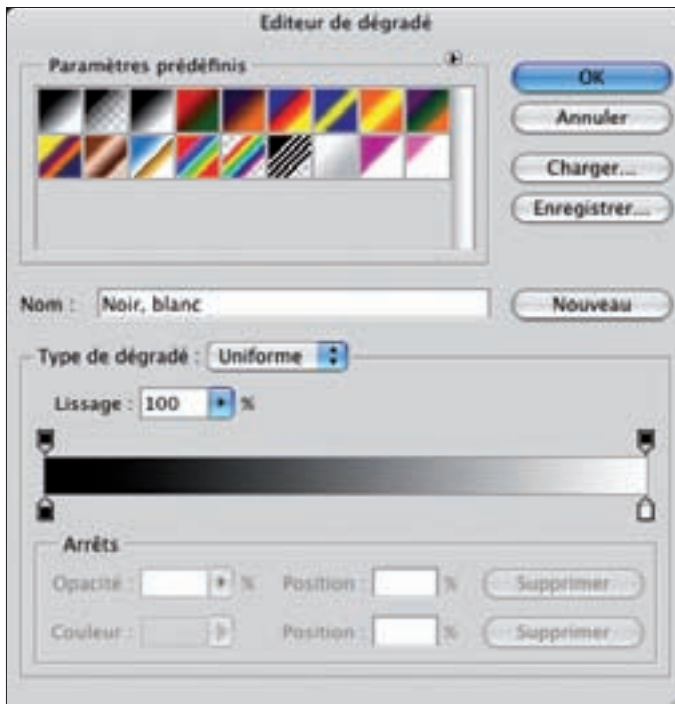
- Affichez le panneau **Couches** et affichez la couche du masque.




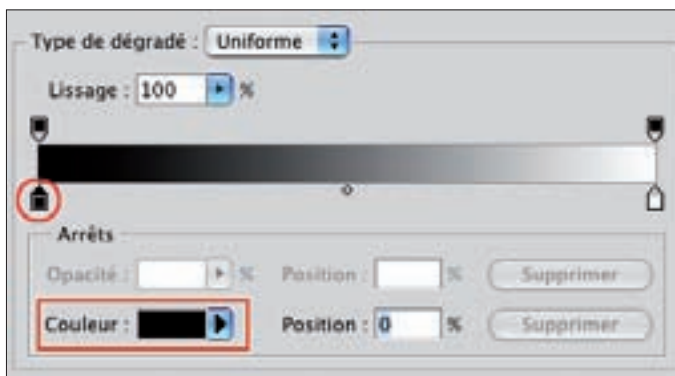
Création du dégradé

- Dans la barre des outils, sélectionnez l'outil **Dégradé** .
- Dans la barre des options, cliquez sur l'exemple de dégradé  sélectionné par défaut. Le panneau **Editeur de dégradé** s'ouvre.

Les masques : appliquer les corrections sur une partie de la photo

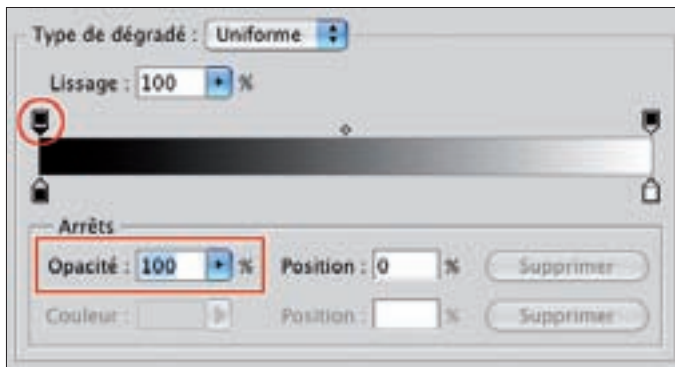


- Sélectionnez le premier dégradé de la liste qui est normalement le dégradé **Noir, blanc**. Pour vous assurer que c'est le bon dégradé, cliquez sur le premier témoin de couleur  à gauche sous la barre de l'exemple du dégradé. Puis dans la zone **Arrêts**, dans le sélecteur de **Couleur**, vérifiez qu'il s'agit bien de noir pur.

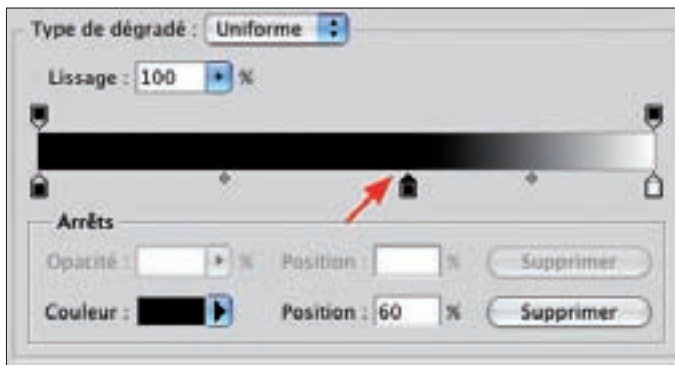


- Puis, vérifiez que l'**Opacité** de ce témoin de couleur est bien à 100%.

2



- Nous allons maintenant ajouter un témoin de couleur à notre dégradé. Faites un clic sous la barre de l'exemple du dégradé :



- Si besoin est, indiquez une valeur précise dans le champ **Position**. Là aussi la couleur doit être noire.
- Dans le champ **Nom**, nommez ce dégradé et cliquez sur le bouton **Nouveau**, puis **OK**.

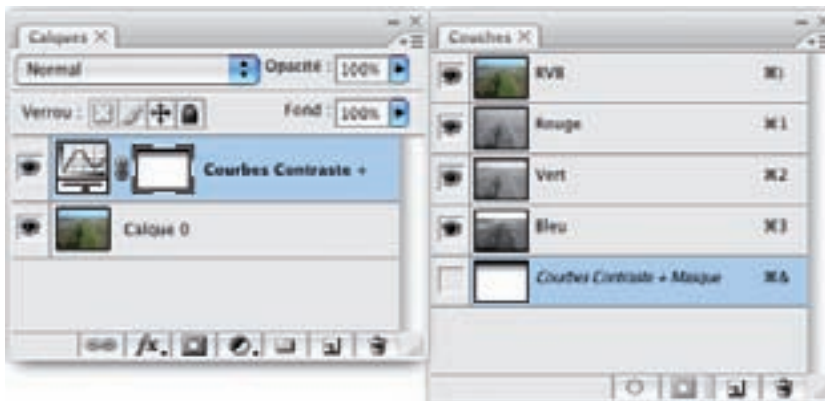


- Votre dégradé étant bien paramétré, vous allez pouvoir l'appliquer. Vous êtes sur le calque de réglage, avec la couche du masque affichée, faites un cliqué-glissé sur la zone à protéger.

Les masques : appliquer les corrections sur une partie de la photo



Le masque est bien créé :



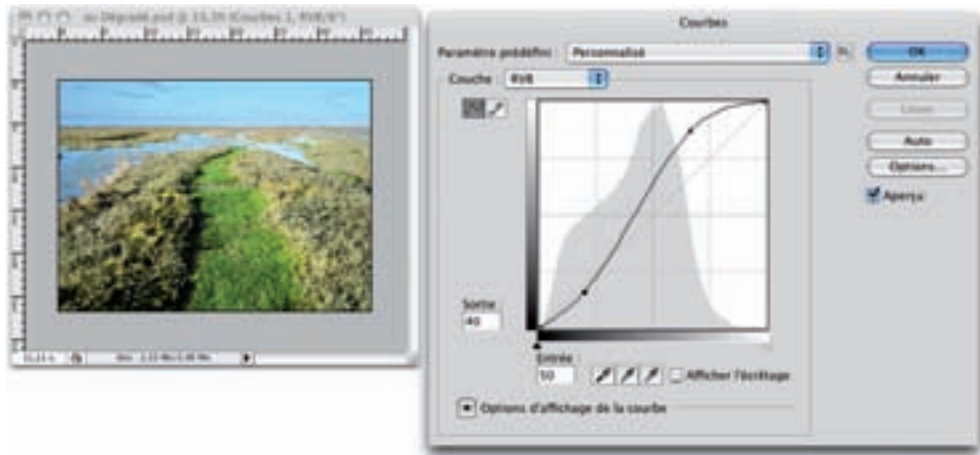
Voilà le masque seul montrant bien que le ciel est protégé et qu'une transition douce est présente entre le ciel et la terre :



Chapitre 7

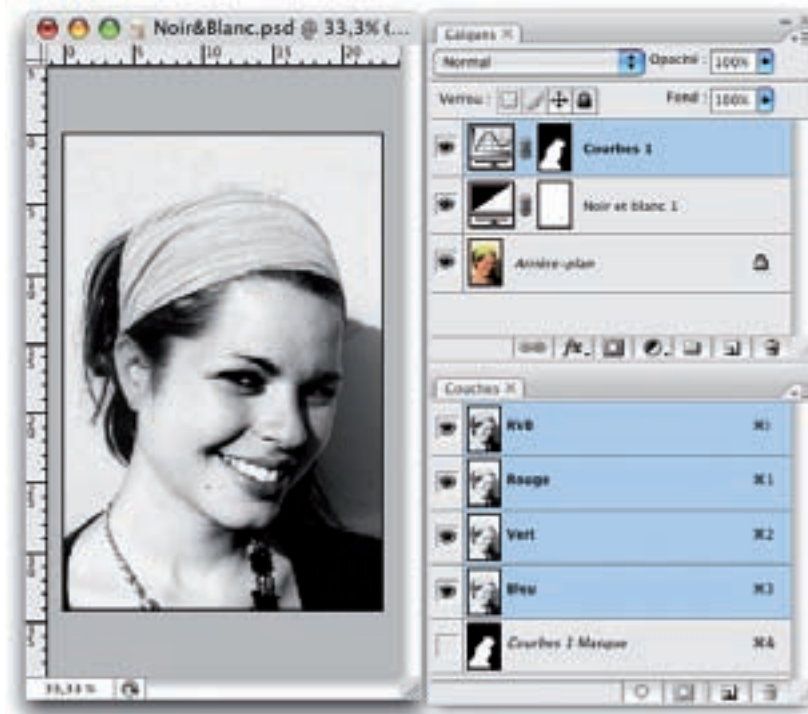
Les masques : appliquer les corrections sur une partie de la photo

- Maintenant, faites un double clic sur la vignette du réglage pour augmenter le contraste du premier plan seulement.



Utilisation de deux calques de réglage

Voici un exemple où j'ai utilisé deux calques de réglage, dont un avec un masque pour travailler ce noir et blanc.



Les masques : appliquer les corrections sur une partie de la photo

Le premier calque de réglage est un **Noir et blanc**. Mais le gris obtenu était trop fade. J'ai donc créé un deuxième calque de réglage avec un masque protégeant la partie externe du portrait, pour n'augmenter le contraste avec un réglage **Courbes** que sur la partie déjà éclairée du visage.



Utilisation dans un noir et blanc partiel

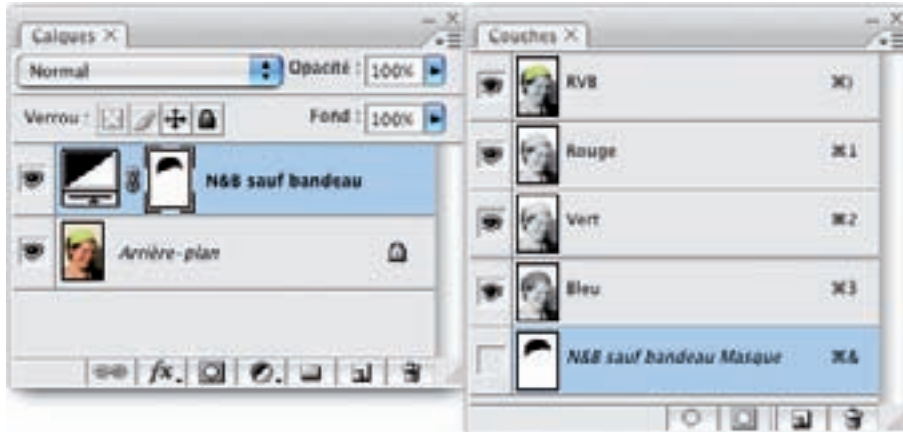
Vous trouverez très souvent des images qui sont partiellement en noir et blanc : la totalité de l'image est en noir et blanc, sauf une partie que l'auteur veut mettre en évidence. Et bien là encore, vous allez pouvoir utiliser un masque pour "protéger" une partie de l'image de l'application du noir et blanc.



Chapitre 7

Les masques : appliquer les corrections sur une partie de la photo

Voilà les panneaux **Calques** et **Couches** où vous pouvez voir que le bandeau des cheveux est protégé du réglage par la présence d'un masque. Le pinceau choisi est ici assez dur.



Domaine d'application



Vous pouvez utiliser cette technique de protection avec les masques sur n'importe quel type de correction colorimétrique accessible par les calques de réglage. Et pensez bien que vous pouvez parfaitement utiliser plusieurs masques.